

## Szólások és közmondások

Nézzetek utána, hogy melyik közmondás mit jelent.

**1. Addig hajlítsd a fát, amíg fiatal.**

**2. A fák nem nőnek az égig.**

**3. Egy fa (egy szálf) nem erdő.**

**4. Fából vaskarika**

**5. Faképnél hagy**

**6. Fát vághatnak a hátán**

**7. Kemény fából faragták.**

**8. Maga alatt vágja a fát.**

**9. Nagy fába vágta a fejszét.**

**10. Nagy fán terem.**

**11. Ne mássz a fára, nem esel le róla.**

**12. Nem esik messze az alma a fájától.**

**13. Nem látja a fától az erdőt.**

**14. Rossz fát tesz a tűzre.**

## FA AZ IRODALOMBAN

**Szimbólum.** Valamilyen gondolati fogalmat érzékeltető jel, jelkép, amely nemcsak a kifejezendő fogalmat helyettesíti, hanem vele kapcsolatban különböző érzéseket, hangulatokat, egész gondolatsorokat tud felidézni.

### *Mit szimbolizál az irodalomban a fa?*

A fa az életerő, az **öröklét szimbóluma**

● **Arany János** az **idő fájának** képével indítja Buda halála c. eposzát: „Hullatja levelét az idő vén fája.”

● A fa hozzánk hasonlóan egyenesen áll, növekszik, virágzik, termést hoz, öregszik. **Évről évre megújul.**

Vén bükkfa volt, szíjas, kemény.  
Úgy állt az Úristen előtt,  
mint aki már sokat látott.  
Sokat látott és belenőtt  
viharba, télbe, küzdelembe  
már évszázadokkal ezelőtt,  
úgy állt az Úr színe előtt.  
(**Wass Albert:** Az Otthon-fa)

De szépek vagytok, fák, virágok!  
Még ti is egyszerű gyomok!  
Költők vagytok ti szavak nélkül  
csodát tesztek minden tavasszal,  
illatozva és gazdagon:  
a feltámadás versei nyílnak  
ujjongó ágaitokon.  
(**Szabó Lőrinc:** A fákhoz, a költőkhöz)

● **Vörösmarty** költészetében ekképpen jelenik meg a fa:

„Mint az érett gyümölcs,  
Az élet fájáról  
Hull a fáradt ember  
Midőn órája szól” (Vörösmarty Mihály: Az ember élete)

● Az ősi kultúrákban a magasra törő fa jelképezte a **föld ég felé törő életerőit**, a földi élet Isten közelségébe törekvő vágyait és hajtásait.

Oly megható a lendület,  
amint növekvő lombod,  
ha rádörget a kikelet,  
ifjú lázzal kibontod.

Csak nőni, nőni egyre fel,  
s gyümölcsöt hozni csendben,  
a szálló égig érni el  
e termékeny kertben. (**Csuka Zoltán:** Fiatal diófa)

● Az egyenesen álló, erős fa a kitartás, a hűség, az **állhatatosság** jelképe.

Legyek fa, melyen villám fut keresztül,  
Vagy melyet szélvész csavar ki tövestül; (**Petőfi Sándor:** Egy gondolat bánt engemet...)

● A fa mint **világtengely** gyakori motívum. **Gyökereivel a földbe hatol** (az ősökhöz kapcsolódik), törzsével a földi, ágaival az égi világban él.

Belőle nőttek én, mint fatörzsből gyöngé ága  
s remélem, testem is majd e földbe süpped el. (**Radnóti Miklós**: Nem tudhatom)

●Az **életfa** jelképét a magyar **népmesék** őrzik: a fa az **ÚT**, amelyen a mesehős az égbe, vagy az alvilágba jut. (**Az égig érő fa**) Az életfán megtalálható minden.

#### A VILÁG RENDJE

Az Alsó Világnak közepén áll a Világ Fája  
Világfa tövében Föld Anyánk jurtaja  
Annak a jurtának bíbor az ajtaja, fehér a palástja  
Világnak Fája vezet a Felső Világba (**népköltés**)

●A világfa lehetővé teszi a **kapcsolatot** az alvilág, a földi és az égi világ közt.

Eperfa, eperfa, komor mezőn járok,  
fényes levednek intésre várok,  
gyökeret eresztek, lombomat kibontom,  
rigók tanyájának ágamat kimondom,  
rigóröppenéshez tenyeremet tartom. (**Pécsi Gabriella**: Eperfák)

●A **Biblia** teremtéstörténetében megjelenő „**élet fája**” az Isten teremtette ember örök életét, **haláltól való mentességét** biztosítja.

Ezt az első bűn, a **tudás fája** tiltott gyümölcsének elfogyasztása miatt vesztette el az ember. A középkori **Szent Kereszt legendája** szerint Ádám halála után Éva Mihály arkangyal utasítására elültette a tudás fájának egy ágát Ádám sírján. Ebből az ágból nőtt ki az a fa, amelyet Salamon elvitt a templomkertbe és elültetett. A fát később kiásták és bedobták Bethesda tavába. Ott is maradt, míg ki nem szedték, hogy kifaragják belőle azt a **keresztet**, amelyre Krisztust feszítették. Ettől kezdve a **tudás fája azonosulhat a feltámadás, megújulás** fájával.

Eötvös József: Tanács

Oh nézd a tölgyet, erős gyökerével  
A földből szíja élte nedveit,  
De felfelé hajt minden erejével,  
S az éghez nyújtja lombos ágait.

Így tégy te ember, kit e földhöz kötnek  
A sors, s ezer szükség vas karjai;  
Bár innen élsz, ez nem elég körödnék,  
Magasabbak küzdelmed céljai.

Áldást a szív csak így terjeszt körére,  
Egész pályánk hasznos csak így lehet:  
Miként nagyobb árnyékot vet földjére  
A tölgy, mennél magasbra nőhetett.

Ezeket a népdalokat énekeljétek, hallgassátok:

1.Akkor szép az erdő, mikor zöld...

Az *Akkor szép az erdő, mikor zöld* kezdetű [magyar népdalt Kodály Zoltán](#) gyűjtötte Nyitra vármegyében

2.Zöld erdőben, zöld mezőben...

A *Zöld erdőben, zöld mezőben lakik egy madár* kezdetű [magyar népdalt Kodály Zoltán](#) gyűjtötte [Nyitra vármegyében](#)

3.Tisza partján mandulafa virágzik...

A *Tisza partján mandulafa virágzik* kezdetű [magyar népdalt Lajtha László](#) gyűjtötte.

4. Erdő, erdő de magos a....

Az *Erdő, erdő, de magos a teteje* kezdetű [magyar népdalt](#) Seemayer Vilmos gyűjtötte 1935-ben a [Somogy megyei Berzencében](#).

5.Erdő, erdő ,erdő...

Az *Erdő, erdő, erdő* kezdetű [magyar népdalt Bartók Béla](#) gyűjtötte a [Maros-Torda vármegyei Jobbágytelkén](#)

6.Fáj a fának...

7.Erdő mellett estvéledtem...

Az *Erdő mellett estvéledtem* kezdetű [magyar népdalt Kodály Zoltán](#) gyűjtötte [Pásztón](#). Kodály *Esti dal* címen dolgozta fel a dalt, gyermek-, ill.vegyeskarra.

(Énektárban vagy a Youtube-on megtalálhatóak)



Egyéb:

Republic: Erdő közepében

Ismerős Arcok: Fenyők

Érdekesség:

Észrevetted-e már, hogy a fák keresztmetszetén megjelenő évgűrűk barázdái mennyire hasonlítanak egy **bakelit lemezhez**? Bartholomaeus Traubeck zenész és mérnök felfedezte a hasonlóságot, és megszólaltatta a fák zenéjét úgy, hogy az **évgűrűket** egy számítógépes program segítségével áttanszponálta **hangokká**. Traubeck felfedte a fák zenéjét A művész évekig figyelte és tanulmányozta a fák évgűrűinek erősségét, vastagságát és az évgűrűk növekedésnek ütemét. A rengeteg felhalmozott adat szolgált alapjául annak, hogy hangokká alakítsa őket. Traubeck készített egy **évgűrű hangskálát**, mely alapján a fa évgűrűit egy **számítógépes program úgy tudja olvasni, mintha kotta lenne**. A művész megalkotott egy **speciális lemezjátszót is**, mely meg tudja szólaltatni a fák zenéjét. A különböző hangok és dallamok a fa életkora alapján más és más hangzásvilágot jelenítenek meg.

## Az életfa -világfa, családfa

A szkíták szemléletében meghatározó szerepet játszott az **életfa, vagy más szóval világfa**. Ez foglalta egységbe a világmindenség három meghatározó részét: az égi szférát, amelyet az életfa lombja jelenített meg, a látható világot, amelyet a fa törzse jelképezett, és az alvilágot, ahová lenyúltak a fa gyökerei.

Számos szkíta sírból kerültek elő életfa-ábrázolások, ahol madáralakokkal a csúcán jeleníti meg az életfát. Ez a madár, többnyire sólyom formájában jelenik meg, a világfa tetején, illetve ágain tanyázik. Egyik legfőbb szerepe, hogy az életfáról lehozza a földi szférába a megszületés előtt álló, különlegesen fontos szerepre hivatott emberek, fejedelmek, vallási vezetők lelkét. A világfával együtt a szkíták nemcsak a madarat ábrázolták (amelyet a magyarok később turul néven tiszteltek), hanem más mesebeli lényeket is, elsősorban a csodaszarvast.



Az életfa az ősi magyar vallásnak is meghatározó eleme volt. Ezt mutatja, hogy a honfoglalás kori tárgyak többségén megtalálható az életfa valamilyen stilizált ábrázolása. Leggyakrabban a palmettadíszítésben, azaz stilizált pálmafa formájában jelenik meg a legkülönbözőbb tárgyakon: tarsolylemezeken, szablamarkolatokon, süvegcsúcson, hajfonat- díszítő korongokon stb.

A világfa az ősi magyaroknál a sámánisztikus vallási felfogás kereteibe illeszkedett, ahol központi jelentősége volt az őseik szellemeinek és a velük való kapcsolattartásnak. A meghalt ősök szellemei az életfa különböző ágaira költöztek, a földi hierarchiában elfoglalt helyüknek megfelelően. Az életfát közönséges ember nem láthatta, csak a felesleges pluszcsonttal született táltos (sámán). A táltos szó ugor kori szótövének jelentése: varázslat, varázserő. Az élők közül csak a táltos mászhatta meg az életfát, és csak ő tudott kapcsolatot tartani az elköltözött szellemeivel.

A világfa a magyar népi hitvilágnak is fontos része, ágai között van a Nap és a Hold. A magyar népművészetnek is egyik legismertebb motívuma, A sámánhit szerint az ősök valamikor régen fent jártak az égben. Ezt a gondolatot őrizheti Tejút szavunk is.

Abban, hogy az életfa napjainkban is tovább él, fontos szerepet játszott a néphagyomány. Gazdag meseanyag szól róla, amelyben mint életfa, égis éró fa, teteje nélküli fa vagy világfa jelenik meg. (Égis éró fa, égis éró paszuly, Benedek Elek meséi)



templom hangsúlyos pontjain, (például a monoszlói templom déli kapuzatán) kaptak helyet az életfa-ábrázolások

A népművészet ábrázolásaiban is töretlenül él napjainkig az életfa motívuma. Különös módon a katolikus egyház is kivette részét az évszázadok során az életfa ábrázolásának tovább éltetésében. Számos katolikus



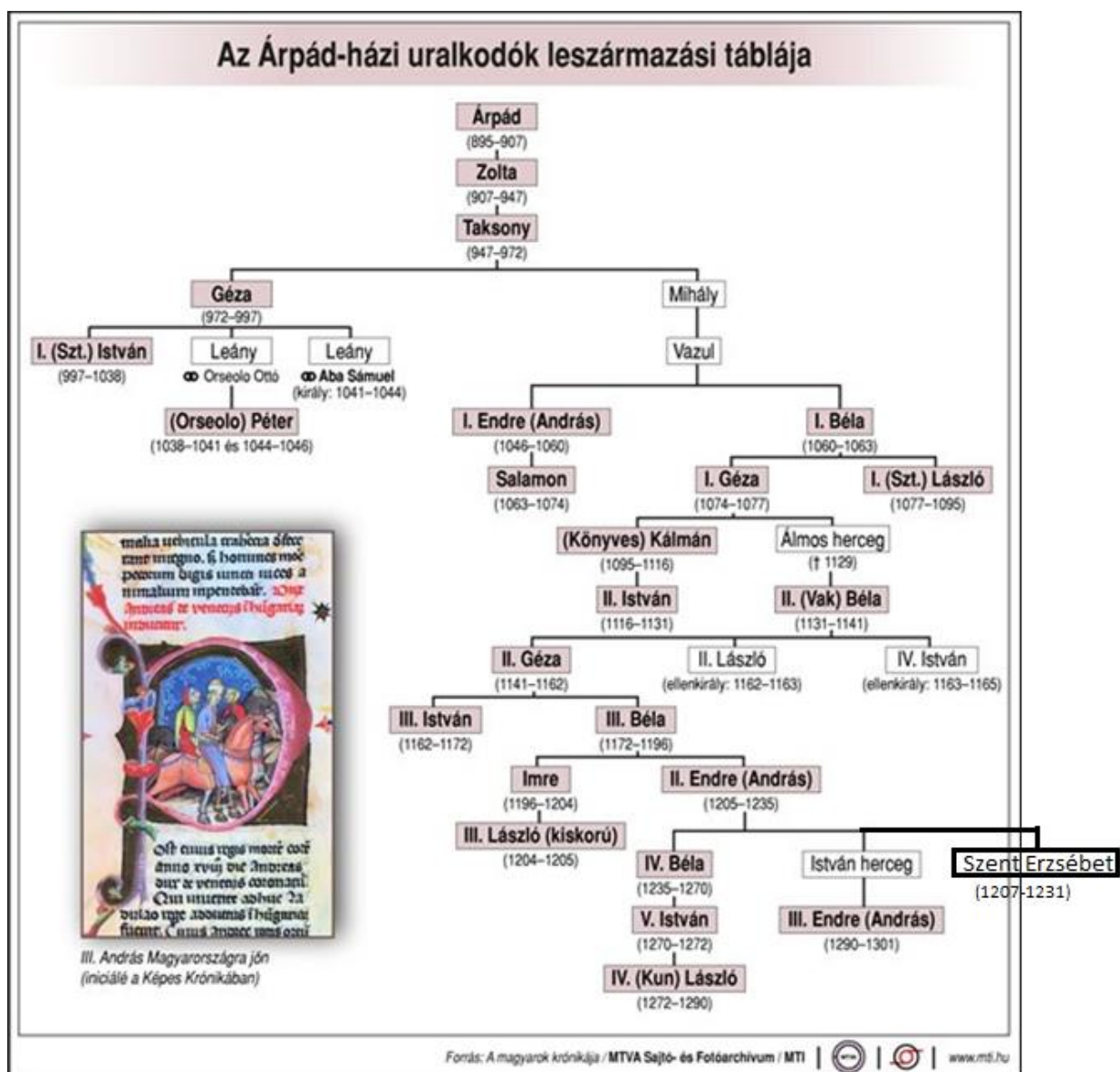
A gyöngyöspatai templom, **XVII. században faragott barokk oltára** nyolc méter magas oltár valószínűleg dél-lengyelországi mesterek műve a 17. század közepéről. Az oltáron fekvő **Jesse életnagyságú törzséből fa sarjad**, ágain bibliai királyok és

próféták dús aranyozású, festett szobrai felett koronás Mária trónol, karján a kiseddel. A fa törzsén iratszalagok kígyóznak az Énekek énekéből vett idézetekkel, az ágakon még két szőlőlevél is díszlik. A kétoldalt felnyúló ágak koszorúként ölelik át a Mária születésének oltárképét a fa közepén. A fa törzse ezüst színű, az ágak aranyozottak.

## Családfa

A **családfán** ábrázoljuk az ősök illetve utódok közötti kapcsolatokat, azaz a családfa a származástán (**genealógia**) tudományának eredményeit bemutató egyik fontos eszköz. Két fő formáját különböztethetjük meg:

- Egy ember őseit bemutató családfa: úgy néz ki, mint egy fa koronája, a sok ősből az idő előrehaladtával – az ábrán lefele – egyre kevesebb, végül egy utód lesz.
- Egy ember (vagy pár) leszármazottait bemutató családfa: az előző ellentéte, a formája olyan, mint egy fa gyökérzetéé, lefelé haladva ágazik egyre több felé.





## Fa a Bibliában

**A jó és rossz tudásának fájáról** “A kígyó pedig ravaszabb volt minden mezei állatnál, amelyet az Úristen alkotott. Ezt kérdezte az asszonytól: Csakugyan azt mondta Isten, hogy a kert egyetlen fájáról sem ehettek? Az asszony így felelt a kígyónak: A kert fájának gyümölcséből ehetünk, csak annak a fának a gyümölcséről, amely a kert közepén van, mondta Isten: Nem ehettek abból, ne is érintsétek, mert meghaltok. De a kígyó ezt mondta az asszonynak: Dehogyan haltok meg! Hanem jól tudja Isten, hogy ha esztek belőle, megnyílik a szemetek, és olyanok lesztek, mint az Isten: tudni fogjátok, mi a jó, és mi a rossz.” (1Móz 3,1-5) A jó és rossz tudásának fájáról közismertnek mondható információk mind a Kísértő szájából származnak. A teremtéstörténetben ő az, aki a legtöbbet beszél a jó és rossz tudásának fájáról. A legtöbb információnk az ő, a hazug szájából származik.

**Góferfa** Nóé, Isten parancsára góferfából készítette a bárkát (1Móz 6,14). A fenyőfélékhez tartozó gyantás fa, ami nem engedi át a vizet. Valószínűleg azonos a ciprussal.

**Tamariszkuszfa** Ábrahám tamariszkuszokat ültetett Beérsebában (1Móz 21,33). Saul tamariszkuszfa alatt bíraskodott (1Sám 22,6), majd tamariszkuszfa alá temették el (1Sám 31,13). Lombját istentiszteleti sátor díszítésére használták (Neh 8,15). A mannatamariszkusz, mannacserje mannaszerű mézédés gubacsairól nevezetes, ami egy pajzstetű szúrása nyomán keletkezik. Apró gubacsait a szél nagy tömegben messzire elszállítja. A Bibliában szereplő manna is ennek felel meg.

**Ébenfa** Ezekiel próféta könyvéből értesülhetünk arról, hogy a közel-keleti népek nagy becsben tartották az ébenfát, fája még ma is rendkívül értékes.

**Aleppói fenyő.** Szilárdsága jó, ezért építkezéseknél használták. Salamon a templomépítéshez a fenyőt Hiramtól szerezte (1 Kir 5,8–10), de az egyszerűbb házak mennyezete is ebből készült (Én 1,17). Honos faj Palesztinában (Ez 44,14), de ültették is (Ez 41,19); egyébként pedig az eszterág nevű madár kedvelt fészkelő fája (Zsolt 104,17).

**Libanoni cédrus** A rablógazdálkodás következtében a kipusztulás fenyegeti a Cedrus libanit, melynek néhány, több ezer éves példánya rendkívül nagy hatást gyakorolt Csontváryra. A faj a *Biblia* egyik leggyakrabban említett növénye, ami annál is inkább érthető, mert gyakran Izraelt és annak népét szimbolizálja. A bibliai szerzők, akárcsak Csontváry, valami különleges szépséget, erőt és kecsességet éreztek a fában (Zak 11,1–2; Zsolt 29,5 és 104,16).

**Akácia** Finom faanyagából készült a szent sátor és az áldozati-illatosító oltár, tartozékai (2 Móz 25., 26., 27., 30., 35., 36., 37. és 38. fejezet). A kőtáblák lédáját is akáciából faragták (5 Móz 10,3), sőt hárfá is készíthető belőle (Mik 6,5).

**Szantálfa.** Fája kemény, magas illóanyag tartalmú, keménysége miatt többen a sasfára gondolnak Finom illatát a zsidó királyok (Zsolt 45,9), közrangú emberek (Péld 7,17 és Én 4,14) egyaránt kedvelték.

**Mandula** Áron vesszeje mandula volt, mely egy éjjel kivirágzott (4 Móz 17,1–10). A zsidók remek megfigyelőképességére utal, hogy analógiát találtak a mandulavirág kifehéredése (eredetileg rózsaszín) és az ember öszülése, öregedése között (Préd 12,7). Templomi gyertyatartók díszéül is kifaragták (2 Móz 25,33–36 és 37,1920).

**Dió** Kaukázustól Indiáig endemikus növény, melynek faanyaga igen jó, szinte kiváló, és olajtartalmú magbele folytán is értékes. Krisztus idejében széles körben termesztették Galileában és a Libanon-hegység lábainál. A dió szerepel az Izraelt jelképező kertben (Én 6,11).

**Eperfa** Perzsiából került be a zsidók földjére. Levele a selyemhernyó csemegéje, az ókorban a legfinomabb ruhaanyagot adta (Ez 16,10 és 13; Jel 18,12). Használja e szót Lukács evangélista is (Lk 17,6), Dávid eperfasor mellett fejleszti fel seregét a filiszteusok elleni csata előtt (2 Sám 5,23 és 1 Krón 14,14–15). Máshol a győzelmi hangulattal kapcsolatban kerül szóba (Zsolt 84,6).

**Olajfa** Nagyon értékes növény (Bir 9,8–9), a *Bibliában* több formában használták: olívaolaj (zayit), olajfa (shemen), balzsam (shemen) és „a felkent” (ni’shoach). Eredetileg a nemes olajfa Líbiából származik, talán erre van egy ködös utalás is (1 Móz 8,1). A vadolajfa termését szintén hasznosították (5 Móz 32,13 és Jób 29,6), nevet adott a vadolajfa az egyik hegynek, az Olajfák hegyének (2 Sám 15,30; Zak 14,4 Lk 19,29; 21,37 és Csel 1,12), ahol Jézus keresztre feszítése előtt vérrel verítékezett. Pál apostolnál a vadolajfa a pogány vallást, a nemes olajfa a zsidó népet és a belőle kinőtt kereszténységet szimbolizálja.

**Fügefafa** Nagy, terebélyes koronát nevel, kertekben gyümölcse és kiváló húse miatt szívesen ültették (Jn 1,49). A második főtermés és a korai adja a ficus gyümölcsöt (1. termés; Náh 3,12). Krisztus is az utóbbit hiányolta a fügefán, amikor elátkozta (Mt 2,18–21 és Mk 11,12). A terméketlenség oka más esetben, hogy a fa például kevés tápanyagot kapott; a derék vincellér megpróbálkozik a fa környékének megrágyázásával, megásásával és reménykedik, hogy nem kell kivágni (Lk 13,6–9). Kilombosodása a nyár közeledtét jelzi (Mt 23,32 és Lk 21,29–30), igaz a levele jól tapad és ruha készíthető belőle, de az összüleink nem viselhették, mert a füge elterjedése és a Genézis megírása nagyon távol állnak időben.

A sáskák nem kímélték fehéres-szürke fáját, szinte teljesen lefalták a fügefafa hancsát (Joel 1,7 és Ám 4,9). A jó és rossz gyümölcs (fügeé) párhuzam először Jeremiásnál tűnik fel (Jer 24,1–8) és írnak róla az evangélisták is (Mt 7,16–20 és 6,43–44). Termését aszalták és úgy fogyasztották (1 Sám 25,18 és 29,12), de lehetséges volt vele a kelevényes sebek gyógyítása is (2 Kir 20,7). *Vadfüge* (*Ficus sycamorus*, shikmoth). Fája bokrosodó habitust mutat, erre könnyű volt felmászni Zakeusnak, hogy Jézust láthassa (Lk 19,4). Ágain fűrtökben hozza apró, kőkemény, de édes húsú termését. Pusztában, legtöbbször magányosan él; a nomád pásztoroknak kedvenc csemegéje (1 Krón 27,28; Ézs 9,10 és Ám 7,14). Faanyagából készítették az egyiptomiak a múmiakoporsót, sőt találtak vadfüge gyümölcsöt a halottak mellett is, korát 3000 évnél idősebbre becsülik. A zsidók sokáig még tartották a prófétai időkben is a Természet ünnept, vadfügefák alatt folytak az orgiák, amelyeket élesen elítéltek a próféták.

*Betánia* (a pálmafák háza; Mk 11,1; Lk 19,29 és Jn 11,18), a győzelmi és az örömnephez (Jn 12,13; vö. Jel 7,9),

**Tömjénfa** (*Boswellia carterii*, *Boswellia papyrifera*, *Boswellia thurifera*, lebônach vagy levônâh). A tömjén földrajzi elterjedésére ugyanaz mondható, mint a mirhára. Legtöbbet Sébából hoztak a tevekaravánok (Ézs 60,6 és Jer 6,20), de ezen az útvonalon Izrael csak közbülső állomás volt. A pogány tradíció sokáig megmaradt, erre vall, hogy a zsidók gyakran a tömjént Baál tiszteletére használták fel (2 Kir 17,11; 18,4; 2 Krón 9,29; 28,4 és 34,25). Mózes II. és III. könyve többször említi a tömjénfüst áldozatot Izrael Ura előtt (2 Móz 30,1.7.9.34 és 3 Móz 2,1–2; 5,11; 6,15 stb). Zakariás épp egy tömjénáldozat bemutatása közben értesül – látomás formájában – hogy fia fog születni (Lk 1,9–10). A gyermek Jézusnak a Háromkirályok tömjént is hoztak mirhával és arannyal együtt, a hódolat jeleként (Mt 2,11).

**Eperfügefafa** vagy vadfüge,. Nagy, dús, a talajhoz közel kezdődő koronája van, ezért könnyű volt Zakeusnak felmászni rá, hogy Jézust láthassa (Lk 19,4).

**Szentjánoskenyérfa** (vagy: jánoskenyérfa,). A legenda szerint Keresztelő Jánosnak ez volt a kenyere a pusztában, ezért nevezik jánoskenyérfának. Latin nevét pedig onnan kapta, hogy 8-12 cm-es hüvelyes termése szarvacskára emlékeztet. Nyersen állatokat etettek vele. Ezzel kívánta megtölteni gyomrát a tékozló fiú, de nem kapott belőle (Lk 15,16). Szárítva emberek is fogyasztották. Magvait kiszedve és megszáritva súlyok gyanánt is használták.

## A FA

A fák évelő, fás szárú növények. Három jól elkülöníthető részük van, a **gyökér**, a **törzs** és az ágakat, leveleket magában foglaló **lombkorona**. Magasságuk néhány métertől akár 50–100 méterig, törzsük átmérője 10 centimétertől több méterig terjedhet. A föld felett rögtön elágazó fás növényeket inkább *cserjének* nevezik.

Törzsük kívülről befelé haladva a következő részekből épül fel:

### 1. Kéreg.

A fa testének külső, a külvilággal érintkező része. Külső, elhalt rétegből és a belső rostrétegből áll. Megakadályozza a fa kiszáradását, védi a környezeti hatásoktól.

### 2. Háncs.

A kéreg belső részén lévő, rostos, nem fás szövet. Ennek rostacsövei szállítják a levelekben előállított szőlőcukrot oda, ahol a fa felhasználja vagy raktározza azokat.

### 3. Kambium.

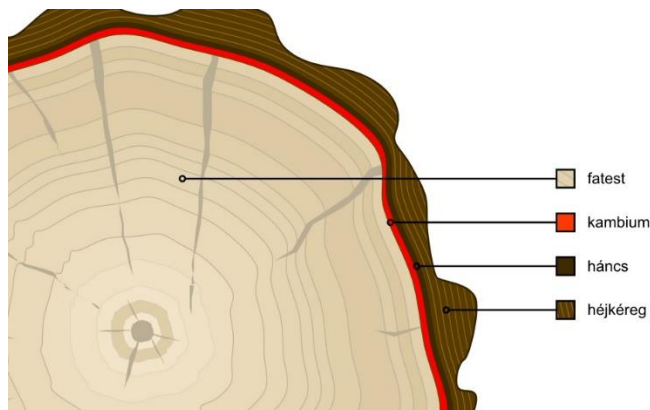
Osztódó sejtekből álló, szabad szemmel nem látható réteg. A mérsékelt égövi fáknál a kambium évszakonként eltérő ütemben osztódik: tavasszal a legaktívabb, és az első fagyok beálltaig dolgozik, majd télire felfüggeszti működését. Ettől lesz az ilyen fák szerkezete évgyűrűs.

### 4. Fatest.

Statikai, tartó szerepe mellett ebben találhatóak azok az elemek, amelyek a gyökértől a levelekig szállítják, raktározzák a vizet és a benne oldott ásványi anyagokat. Elsősorban ez a fa felhasználható, megmunkálható anyaga.

### 5. Bél.

A fa testének legbelső, középponti része. Nagy üregű, vékony falú sejtekből épül fel. Átmérője néhány millimétertől 1-2 centiméterig terjedhet.



## A fák szerepe

A fák sok szempontból értékes segítőtársaknak bizonyulnak szennyezett és zajos világunk megtisztításában. Különösen városokban és forgalmas utak mentén van kiemelkedő szerepük, hisz a terjeszkedő települések lakói egyre kevesebb tiszta levegőt lélegezhetnek be.

A fa lombja nagy mennyiségű szennyezőanyagot képes kiszűrni a levegőből. A nehézfémekkel, olajszarmazékokkal stb. terhelt porszemek megülnek a leveleken, amelyeket az eső időnként lemos,

így a leveleket újra alkalmassá teszi a feladat ellátására. A fa ugyanakkor oxigént termel és szén-dioxidot köt meg, ezzel a folyamattal is jelentős mértékben járul hozzá a levegő tisztulásához. Sajnos, az emberiség által előidézett – és az üvegházhatással összefüggésben álló – szén-dioxid-kibocsátás sokkal gyorsabb és jelentősebb, mint amilyen mértékben a faállomány szén-dioxid-lekötése működik. Több fára és jóval alacsonyabb szén-dioxid-kibocsátásra lenne szükség, ha javítani szeretnénk a helyzeten.

Fontos feladat hárul a fákra a talajvédelem területén is: a termőtalaj megmaradására és vízháztartásának egyensúlyára vigyáznak az erdővel, facsoportokkal borított területek. A fák párolgásukkal is hatnak szűkebb-tágabb környezetükre: egy hektár tölgyes például naponta 25 ezer liter vizet szív fel és párologtat el. Az erdőkben lehullott lomb vastag avarréteget képez, mely – akár a szivacs – jelentős csapadékvíz felvételére képes, egyben tárolja azt, és csak lassan, folyamatosan bocsátja vissza a körforgásba. Ezzel jótékony hatást fejt ki a terület vízgazdálkodására. Sok fafajta a környezet hűtésében segít. Miközben leveleik a gázokat szívják fel, napközben vizet is párologtatnak, ami csökkenti a levegő hőmérsékletét és árnyékukkal nem engedik felhevülni a városok burkolatát és a házak külső falait.

A fasoroknak, erdősávoknak komoly szerepük van a zaj csökkentésében, illetve a szél erő mérséklésében is. Kutatások igazolják, hogy egy háromszintes (fű, bokor, fa) növényfal jobban véd a zajtól, mint egy téglafal, a számtalan levél ugyanis szétszórja és tompítja a beléjük ütköző hanghullámokat.

## **A Kárpát-medencében őshonos fafajták**

Bükk

Berkenye

Cseresznye

Meggy

Éger (hamvas- , mézgás- )

Erdei fenyő

Fűz (kosárkötő- , kecske- , fehér- , mandulalevelű- )

Gyertyán

Hárs (kislevelű- , nagylevelű- , ezüst- )

Jegenye fenyő

Juhar (mezei- , hegyi- , korai- )

Kőris (magyar- , magas- , virágos- )

Nyár (fehér- , fekete- , rezgő- )

Nyír

Szelídgesztenye

Szil

Tölgy (kocsányos- , kocsánytalan- , molyhos- , cser- , magyar- )

Tiszafa

Vadalma

Vadkörte

Vörösfenyő